

# M/F Ærø Sund II

ID: 5906

[OK] Verificeret position

Bekræftet pos.

## Position & Dybde

Breddegrad (ED50)	Længdegrad (ED50)
<b>55:02,10N</b>	<b>10:27,32E</b>
Dybde (top)	Dybde (bund)
<b>N/A</b>	<b>N/A</b>
GPS (ED50)	GPS (WGS84)
<b>55:02,10N 10:27,32E</b>	<b>55:02,060N 10:27,240E</b>
Stævnetning	Afstand til kyst
<b>N/A</b>	<b>0,7 km</b>



55,0343°N, 10,4540°E

## Beskrivelse

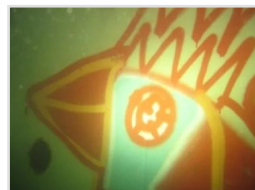
Kilde: bubblewatcher.de 24-02-2026 Den i 1960 på Husumer Schiffswerft byggede Ærø Sund II er en tidligere dansk kombineret RoRo- og jernbanefærg, som fra idriftsættelsen til 1999 sejlede under navnet Ærø Sund mellem Ærøskøbing og Svendborg. I 1970 fandt en første ombygning sted hos Søby Motorfabrik & Stålskibsværft på Ærø, hvor forskibet blev overdækket. Skibet var den største private jernbanefærg i Danmark. Den 1. januar 1995 sluttede overførslen af jernbanevogne til øen Ærø med overtagelsen af færgeforbindelsen af Det Ærøske Færgetrafikelskab A/S. ## Udtagning af drift I 1999 blev den erstattet af færgen Ærøskøbing og solgt til kunstneragenturet Danartist APS. Skibet blev fra 2001 til 2005 anvendt til kulturelle arrangementer på den nye liggeplads i Odense. Færgen blev i år 2000 optaget på listen over bevaringsværdige skibe (Bevaringsværdige skibe). Fra 2005 til 2009 tilhørte skibet Svendborg Shipping Management ApS og lå på dette tidspunkt stadig i vid udstrækning i original stand og velplejet i Svendborg. ## Yderligere anvendelsesplaner Virksomheden Naturturisme I/S udviklede i 2012 planer om at sænke færgen på et endnu ikke fastlagt sted ud for Fyn. Der skal den danne et kunstigt rev for at tiltrække havdyr og sportsdykkere. Den danske miljøminister Kirsten Brosbøl afviste først sænkningen, da Kystdirektoratet og Transportministeriet som ansvarlige klageinstanser havde truffet afgørelse imod projektet. Kort efter blev afgørelsen revideret. Med den foreliggende godkendelse fra Miljøministeriet bliver projektet realiseret den 05. oktober 2014 i tidsrummet mellem kl. 13 og 15. ## Værd at vide Skibet blev den 28. maj 1960 højtideligt sat i drift af Aktieselskabet Dampskibsselskabet Ærø og døbt navnet „Ærø Sund“. Som kendingssignal fik skibet bogstavkombinationen O W I E (Oscar, Wiskey, India, Echo) og mange år senere også tildelt IMO-nr. 7034713.

Først i 2005 fik skibet sit nuværende navn „Ærøsund II“. Af dette rederi blev fartøjet drevet fra 1960 til år 2000. Den 15. august 1999 var dets officielle tjenestetid afsluttet; det blev taget ud af drift og lagt op i Svendborg på Fyn. I år 2000 blev det solgt til det danske firma Danartits APS. I 2005 afhændede dette firma igen skibet til firmaet Svendborg Shipping Management. I 2009 købte den danske virksomhed Tonny Madsen A/S det. Dets længde over alt var 55,75 m, dets største bredde var 9,88 m, og dybgangen var beregnet til 3,28 m. Der var ét spor om bord til ca. 6 godsvogne. Der kunne også transporteres lastbiler hhv. et tilsvarende antal personbiler, og færgen var godkendt til 400 passagerer. I de første år blev færgeskibet drevet af to MAK-dieselmotorer af typen MAU 423, med hver knap 588 kW eller ca. 800 hk. I tidens løb blev disse motorer udskiftet med motorer af serien TBD 440-6 fra MWM. Disse motorer havde hver 6 cylindre, hver cylinder havde ca. 4,4 l slagvolumen, maskinerne havde hver 1060 hk hhv. 780 kW og var udstyret med en turbolader. Denne motorydelse var tilstrækkelig til at give skibet en tjenestehastighed på 13 knob. Kilde: ikke alt fra Wikipedia Rettet TWM

Sidst rettet af: twm

Dato: 24-02-2026

## Billeder (5)

[+1 flere](#)

## Åbn vraget på din mobil

Scan QR-koden med din mobil for at åbne vraget direkte på vragguiden.dk

[www.vragguiden.dk/vrag/5906](http://www.vragguiden.dk/vrag/5906)

